

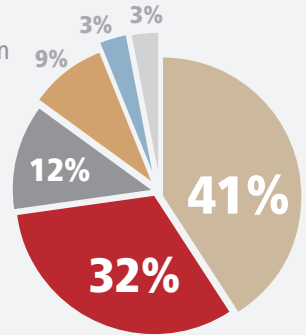
95%

De las organizaciones tiene un programa de ética (conjunto de procesos, un código, políticas y/o herramientas) que utiliza para asegurarse de que opera de acuerdo con sus valores y conductas esperadas.

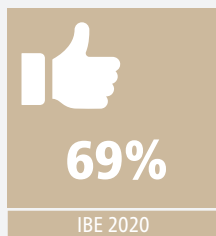
PRINCIPALES ÁREAS DONDE SE IMPLEMENTA EL PROGRAMA DE ÉTICA

Generalmente las organizaciones abordan la ética junto con el cumplimiento normativo o la integran dentro de un área de cumplimiento.

- Ética y cumplimiento (función conjunta)
- Cumplimiento (función independiente)
- Legal
- Otros (auditoría, contraloría y riesgos)
- Recursos Humanos
- Ética (función independiente)



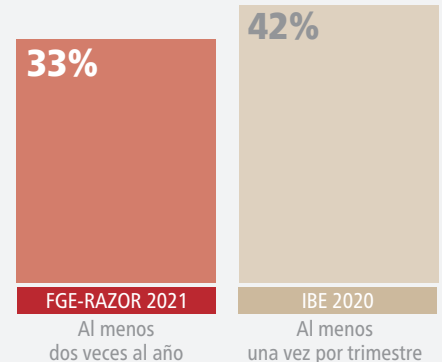
ÉTICA, VALORES Y CULTURA: TEMAS RECURRENTES PARA EL DIRECTORIO



La ética es un tema regularmente abordado en los Directorios de las organizaciones chilenas, en porcentajes similares a los registrados en Europa por la encuesta del IBE*.

FRECUENCIA CON QUE SE TRATAN ESTOS TEMAS EN DIRECTORIO

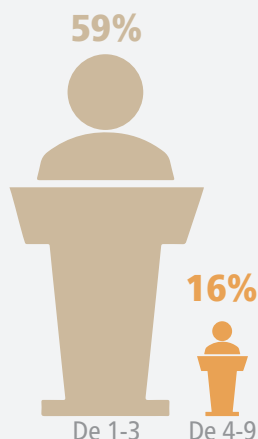
Los asuntos éticos se tratan de forma **trimestral o semestral** en la mayoría de los Directorios de las organizaciones encuestadas.



EQUIPOS DE ÉTICA

Entre 1 a 3 y 4 a 9 personas o colaboradores a tiempo completo o parcial dedicados a la ética, componen los equipos a cargo del programa.

La figura "embajadores de ética" es aún poco utilizada y **menos del 40%** de las organizaciones cuenta con personas que cumplen este rol de promover una cultura de integridad dentro de la organización.

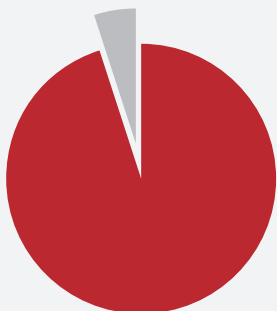


PRINCIPALES VALORES DEFINIDOS POR LAS ORGANIZACIONES

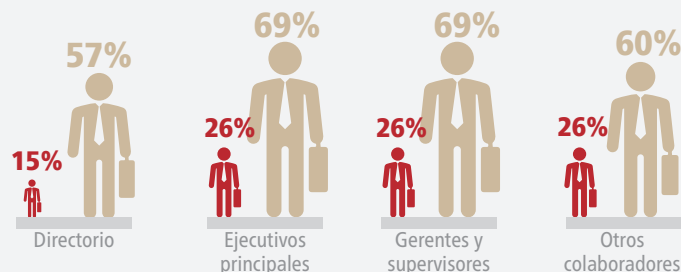
EXCELENCIA
INTEGRIDAD
COMPROMISO
RESPECTO · INNOVACIÓN
RESPONSABILIDAD · TRANSPARENCIA
TRABAJO EN EQUIPO · SEGURIDAD
COLABORACIÓN · INCLUSIÓN · HONESTIDAD

95%

De las organizaciones encuestadas tiene un código de ética o equivalente.

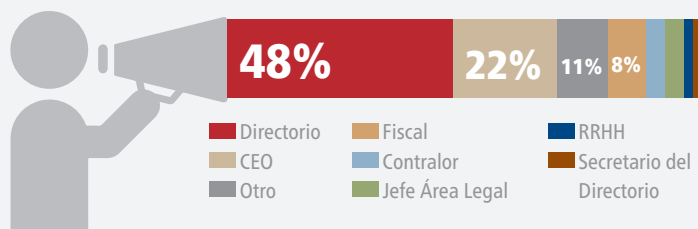


CARGOS QUE DEBEN ACREDITAR SU CONOCIMIENTO DEL CÓDIGO DE ÉTICA ANUALMENTE



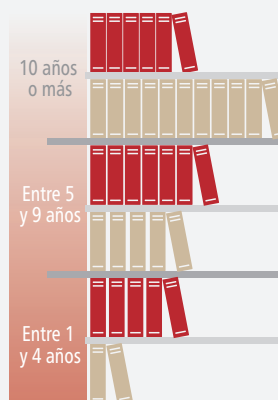
Comparado con la experiencia europea, en Chile **no se exige acreditar el conocimiento del Código de Ética** de ningún grupo dentro de la organización.

■ FGE-RAZOR 2021
■ IBE 2020



A QUIÉN REPORTA EL ÁREA RESPONSABLE DEL PROGRAMA DE ÉTICA

Casi la mitad de las instituciones (48%) han establecido que el área de ética reporte al Directorio y un 22% al CEO o gerente general. Es importante considerar que entre las organizaciones que respondieron, algunas poseen una estructura legal donde no existe un Directorio.



57%

de los encuestados tiene un Código de Ética hace más de 10 años, otro tercio lo tiene hace más de 5 años y del resto son más recientes. Comparado con la encuesta del IBE, la experiencia de las instituciones chilenas con sus Códigos es menor.

■ FGE-RAZOR 2021
■ IBE 2020

PROPÓSITOS DEL CÓDIGO DE ÉTICA

Dentro de los principales fines del Código de Ética de las organizaciones encuestadas, está **crear una cultura ética, orientar al personal y dar una señal pública sobre su compromiso con la ética**. Los resultados coinciden con las preferencias de quienes respondieron la encuesta del IBE.



17% 26%
Crear una cultura corporativa compartida y coherente.

16% 24%
Proporcionar orientación al personal.

15% 9%
Compromiso público con los estándares éticos de la organización.

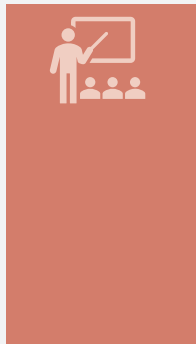
15% 9%
Cuidar la reputación.

■ FGE-RAZOR 2021
■ IBE 2020

FORMACIÓN CONTINUA SOBRE EL CÓDIGO DE ÉTICA

Las organizaciones destinan grandes esfuerzos a la formación de la **administración y los colaboradores sobre el Código de Ética**. También, aunque en menor medida, al Directorio, y comparativamente muy pocos esfuerzos destinados a la formación de sus socios comerciales o a las comunidades con las que interactúan.





Capacitaciones internas

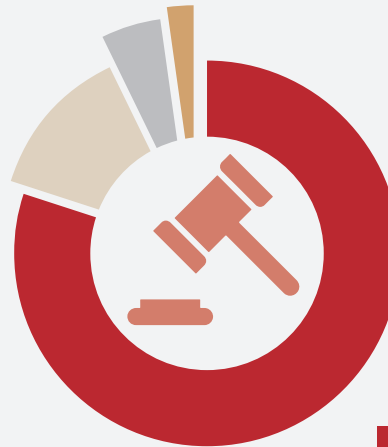
PRINCIPALES MÉTODOS USADOS PARA IMPARTIR FORMACIÓN SOBRE ÉTICA



Documentos de elaboración propia



Dilemas éticos / escenarios o casos prácticos



80%

de las organizaciones encuestadas tienen implementados **sistemas no-represalia** hacia quienes plantean preocupaciones respecto de las conductas éticas.

■ Sí ■ No
■ No sé ■ Prefiero no decirlo

DIFUSIÓN DEL CÓDIGO DE ÉTICA



95% **94%**
Inducción para los recién incorporados



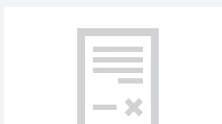
90% **91%**
Publicado en la intranet de la empresa



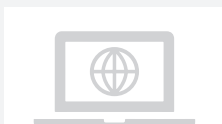
76% **83%**
Entrenamiento específico y periódico sobre el código



67% **49%**
Incluido en el reglamento interno/manual del personal



66% **86%**
Publicado en el sitio web de la institución



63% **57%**
Por escrito, en los contratos de trabajo

■ FGE-RAZOR 2021 ■ IBE 2020



2 de cada 10 organizaciones declararon no contar con mecanismos para garantizar la no-represalia. **En ausencia de esas garantías, los canales de denuncia suelen no ser eficaces.**



91%

de los canales que ocupa la organización, permiten plantear inquietudes de forma **anónima y confidencial.**

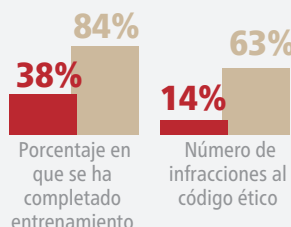
■ Sí ■ No ■ No sé

| | |
|--|---|
| | Email |
| | En persona |
| | Llamado telefónico |
| | Canal de denuncia gestionado externamente |

PRINCIPALES MECANISMOS PARA PLANTEAR PROBLEMAS ÉTICOS

Las empresas utilizan una amplia variedad de métodos para permitir que sus empleados y terceros puedan plantear problemas éticos o hacer preguntas de forma confidencial.

PRINCIPALES INDICADORES CLAVES DE DESEMPEÑO (KPI's) DEL PROGRAMA DE ÉTICA



En general, **no se encuentra muy arraigada la práctica de adoptar indicadores clave de desempeño (KPI's)** del programa de ética entre las organizaciones chilenas (sólo el 38%), comparado a los resultados de la encuesta europea.

■ FGE-RAZOR 2021 ■ IBE 2020

RANKING DE PARÁMETROS UTILIZADOS PARA MEDIR EL DESEMPEÑO ÉTICO



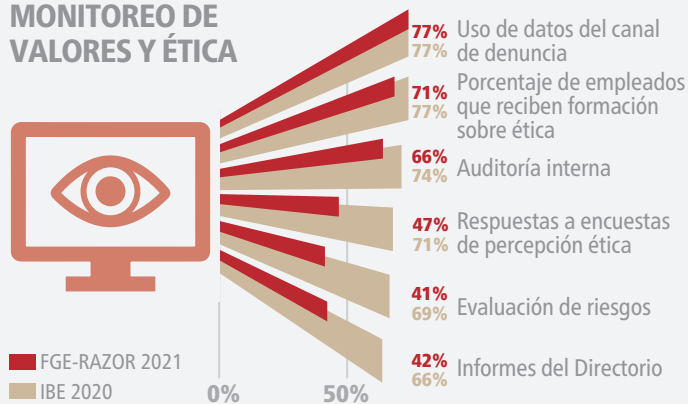
Barómetro de Valores e Integridad Empresarial FGE

Pacto Global de la ONU

Mi organización no utiliza ningún parámetro o estándar externo para medir la efectividad de su actuación ética

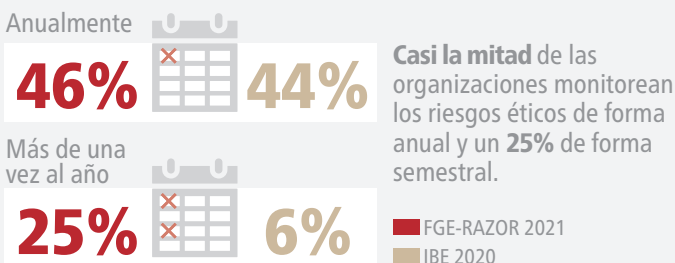
El Barómetro de Valores e Integridad Empresarial de FGE es el más utilizado por las instituciones encuestadas.

MONITOREO DE VALORES Y ÉTICA



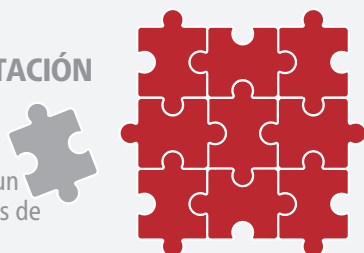
Los principales métodos empleados por las organizaciones chilenas para monitorear el arraigo de los valores y la ética son muy similares a los europeos.

FRECUENCIA DE MONITOREO DE RIESGOS ÉTICOS



LA INTEGRIDAD COMO ELEMENTO DE CONTRATACIÓN

9 de cada 10 instituciones declaran que la integridad es un elemento clave en sus procesos de contratación.



DESVINCLACIÓN DE EMPLEADOS POR INFRINGIR EL CÓDIGO DE ÉTICA



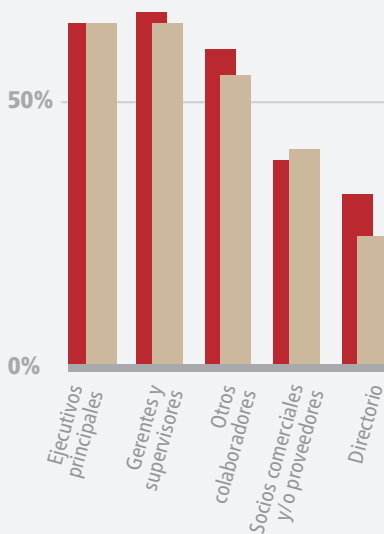
CUÁNTAS PERSONAS FUERON DESVINCLADAS EN LOS ÚLTIMOS TRES AÑOS POR INFRINGIR EL CÓDIGO DE ÉTICA



REVISIONES A PROVEEDORES Y SOCIOS SOBRE SUS ESTÁNDARES DE ÉTICA



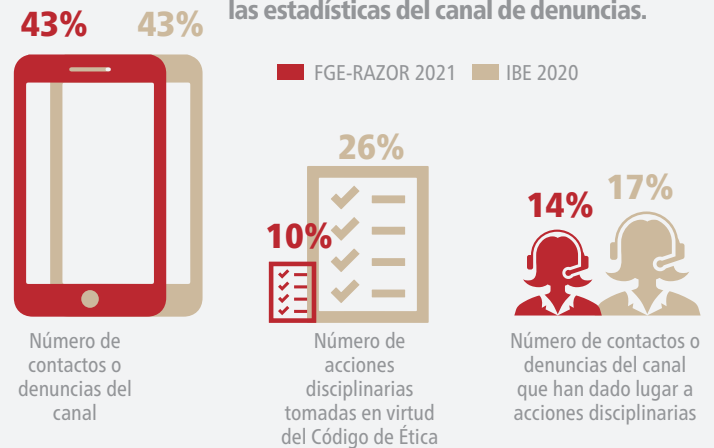
EVALUACIONES DE DESEMPEÑO INCLUYEN REFERENCIAS A LA ÉTICA



Más de la mitad de las organizaciones incluyen referencias al comportamiento ético en las evaluaciones de desempeño de los ejecutivos principales, gerentes, supervisores y otros colaboradores. **Sólo un 30% lo aplica a directores y un 40% a socios comerciales y proveedores.**

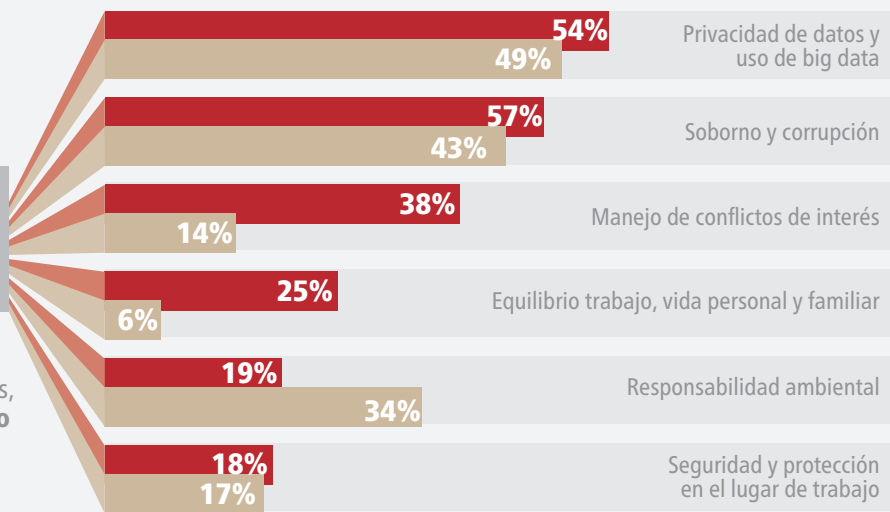
PRINCIPALES INFORMACIONES DE ÉTICA DISPONIBLE PARA USO PÚBLICO

La mitad de las instituciones tiene información sobre el funcionamiento de su programa de ética **disponible públicamente, incluyendo las estadísticas del canal de denuncias.**



TEMAS MÁS IMPORTANTES PARA SU ORGANIZACIÓN

Dentro de las preocupaciones principales, destacan la **privacidad de datos y el uso de big data**, así como el soborno y la corrupción, y el manejo de conflictos de interés.



Primera Encuesta de Prácticas Corporativas en Ética FGE-Razor 2021

ASPECTOS METODOLÓGICOS

Encuesta respondida en línea por representantes de 80 organizaciones, entre los meses de septiembre y octubre de 2021. La mitad de ellas con más de 1.000 empleados y la otra mitad se divide en dos grupos de similar tamaño; con más y con menos de 250 empleados.

*Basada en materiales y estudios creados por el Institute of Business Ethics, www.ibe.org.uk

Para más información, contáctanos a:

Fundación Generación Empresarial

+562 2229 7451

info@fge.org

Fundación Generación Empresarial

www.fge.org

Razor Consulting

+569 5359 2400

contacto@razorconsulting.cl

Razor Consulting

www.razorconsulting.cl